

**Sipoo  
Immersby  
Historiallisten kyläpaikkojen  
arkeologinen  
täydennysinventointi  
2014**



**Timo Jussila  
Timo Sepänmaa**



**Kustantaja: Sipoon kunta**

Sisältö:

<b>Perustiedot</b> .....	<b>2</b>
<b>Inventointi</b> .....	<b>3</b>
Tulos .....	3
<b>Kartat</b> .....	<b>4</b>
<b>Kohteet</b> .....	<b>7</b>
SIPOO IMMERSBY, BROAS.....	7
SIPOO IMMERSBY, GRISAS.....	8
SIPOO IMMERSBY, LINBY .....	10
SIPOO IMMERSBY, STORBY.....	14

Kansikuva: Taustalla Storbyn kylämäen luoteispäätä.

### Perustiedot

**Alue:** Sipoon Immersbyn alue, Söderkullan taajaman länsipuolella n 3 km, ja siellä sijaitsevat neljä vanhaa kylätonttia: Grimas (1000010841), Storby (1000010838), Broas (1000010840) ja Linby (1000010839).

**Tarkoitus:** Selvittää ja tarkentaa kylätonttien muinaisjäännöstilanne ja –status ajan tasalle. Täydentää v. 2007 inventointia.

**Työaika:** Maastotyö huhtikuussa 2014

**Kustantaja:** Sipoon kunta

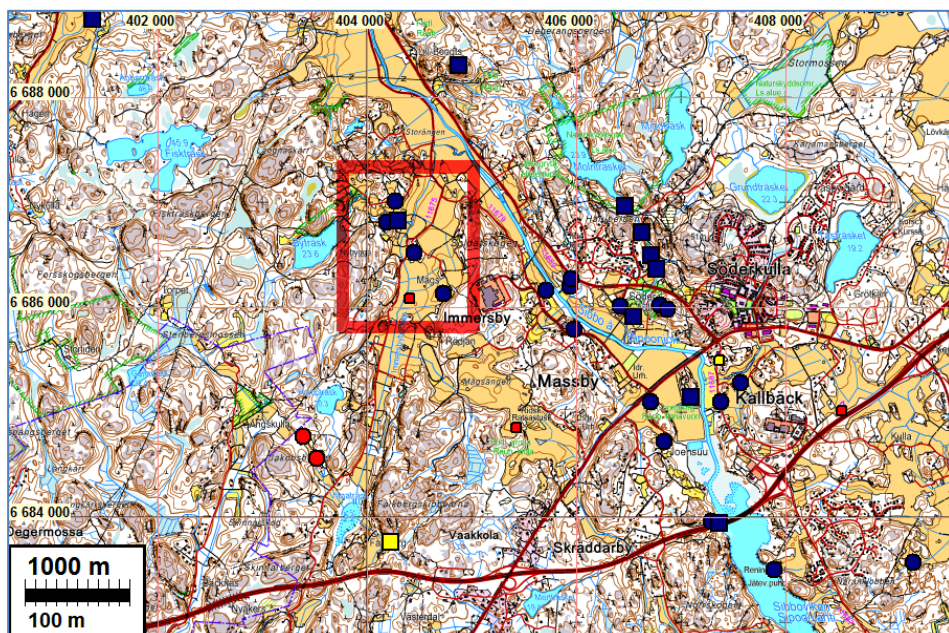
**Tekijät:** Mikroliitti Oy, Timo Jussila ja Timo Sepänmaa.

**Aiemmat tutkimukset:** V-P Suhonen 2007 inventointi.

**Tulokset:** Vanhat tonttimaat ja niiden liepeet katsottiin siinä määrin arkeologisessa mielessä tuhoutuneiksi että niitä ei ole syytä pitää edes osittain muinaisjäännöksinä. Muinaisjäännöksiksi aiemmin merkityt kohteet ehdotetaan luokiteltaviksi kokonaan tuhoutuneiksi muinaisjäännöksiksi ja/tai muiksi kulttuurihistoriallisiksi kohteiksi.

**Selityksiä:** Koordinaatit ja kartat ovat ETRS-TM35FIN koordinaatistossa (Euref). Karttapohjat Maanmittauslaitoksen maastotietokannasta syksyllä v. 2014 ellei toisin mainittu. Valokuvia ei ole talletettu mihinkään viralliseen arkistoon eikä niillä ole mitään kokoelmatunnusta. Valokuvat digitaalisia. Valokuvat ovat tallessa Mikroliitti Oy:n serverillä..

Tutkittavat alueet punaisen suorakaitteen sisällä. Muinaisjäännökset eri symbolein.



## Inventointi

Sipoon kunta on laatimassa osayleiskaavaa Immersbyn alueelle. Museovirasto antoi hankkeesta lausunnon 17.10.2013 (MV/574/05.02.00/2013) jossa todettiin: ”Museoviraston näkemys historiallisen ajan kylänpaikoista on tutkimuksen kautta saadun lisätiedon myötä tarkentunut ja muuttunut. Tämän johdosta Museovirasto esittää, että sm-2 merkinnällä kaavassa olevat historiallisten kylänpaikkojen alueet ... inventoidaan maastossa. Nykykäytännön mukaan vain kokonaan tai osittain autoituneet kylänpaikat ovat muinaismuistolain (295/1963) tarkoittamia kiinteitä muinaisjäännöksiä. Käytössä olevat kylänpaikat sen sijaan ovat historiallisesti merkittäviä kulttuuriperintökohteita”.

Sipoon kunta tilasi em. kylänpaikkojen muinaisjäännösinventoinnin Mikrolitti Oy:ltä, Inventoinnin maastotyön tekivät Timo Jussila ja Timo Sepänmaa yhden päivän aikana huhtikuun lopulla v. 2014. Olosuhteet maastoinventoinnille olivat erinomaiset, mm. koska useimmat alueiden liepeillä olevat pellot olivat talven jäljiltä kynnettyinä ja kosteina – helposti havainnoitavissa.

### **Muinaisjäännösrekisteri (Suhonen 2007) toteaa kohteista seuraava:**

Immersby ilmaantuu lähteisiin vasta uuden ajan alkupuolella. Immersbyssä oli vuonna 1543 seitsemän tilaa ja vuonna 1544 11 tilaa. Kylän alkuperäiset tilat olivat Bertas, Grisas, Kuras, Lass-Jontas, Nybondas, Valborgs ja Mikael Larssonin tila. Uudelleenjaoisissa syntyivät Broas, Högbacka sekä Per Nilssonin että Erik Nilssonin tilat. Vuoden 1555 tienoilla kylään tuli kahdestoista tila Mågs. Erik Nilssonin tila oli autiona vuoden 1608 tienoilta 1620-luvun lopulle. Tila autoitui uudelleen 1630-luvun lopulla ja pysyi veronmaksukyvyttömänä 1660-luvulle saakka, jolloin se liitettiin Immersbyn säteriin. Saman kohtalon kokivat myös Mikael Larssonin tila ja Högbacka. Immersbyn säteri palautettiin 1680-luvun reduktiossa takaisin kruunulle. Immersby koostui 1600- ja 1700-lukujen vaihteessa yhdeksästä tilasta, jotka olivat jakaantuneet neljälle tonttimalle: 1) Storby=Bertas, Kuras, Lassjontas ja Mågs; 2) Grisas; 3) Linby=Högbacka, Nybondes ja Valborgs; 4) Broas.

Inventoinnissa kylänpaikat liepeineen käytiin läpi silmänvaraisesti, alueilla kävellen. Pihamaille ei menty, mutta niitä voitiin tarkastella riittävästi niiden laidoilta ja liepeiltä. Monen kylänpaikan reunamilla ja liepeillä oli kynnettyjä peltoja, jotka tarkastettiin silmämääräisesti. Joissain paikoin tehtiin myös satunnaisia koekuoppia ja käsikairan pistoja.

Aluetta kuvaava vanha karttamateriaali tarkastettiin. Kylätontit oli jo varsin luotettavasti paikannettu aiemmassa V-P Suhosen inventoinnissa. Vanhan karttamateriaalin avulla saatiin kuva tonttimaiden maankäytön kehityksestä. Niistä voitiin todeta, että kylätonttien alueilla maankäyttö – rakentamine, asuminen, tilakeskuksiin liittyvä toiminta – on ollut yhtäjaksoista ja kasvava tähän päivään saakka. Karttojen perusteella voi arvioida missä määrin kylätontit ovat arkeologisessa mielessä sekoittuneita – ennustaa miten vanhimmasta asutuksesta syntyneet kulttuurikerrokset ja rakenteiden jäänteet ovat sekoittuneet myöhemmän ja nykyaikaisen toiminnan jälkiin jäänteisiin eri osissa vanhaa tonttimaata. Aluetta tarkasteltiin myös laserkeilausaineistosta laaditulla maastomallilla. Ylipäätään voidaan todeta, että ne alueet, jotka eivät olleet peltoina tai pihamaina v. 1950 ovat kalliota tai hyvin kivikoista maastoa, usein jyrkähköä rinnettä.

## Tulos

Vanhojen tonttimaiden todettiin sijaitsevan tiheään ja aktiivisen myöhemmän sekä edelleen nykyisen maankäytön lomassa. Ne maastonkohdat joissa periaatteessa voisi vielä sijaita maan alla mahdollista ehjää kulttuurikerrosta, ovat hyvin vähäisiä ja ne sijaitsevat 1690-luvun tonttimaiden laitamilla. Kylätontit sijaitsevat melko tai hyvin tiheästi rakennetuilla alueilla ja ovat osin hoidettua ja muokattua pihamaata. Paikoin vaikutelmana on että pihamaan nurmikko on perus-

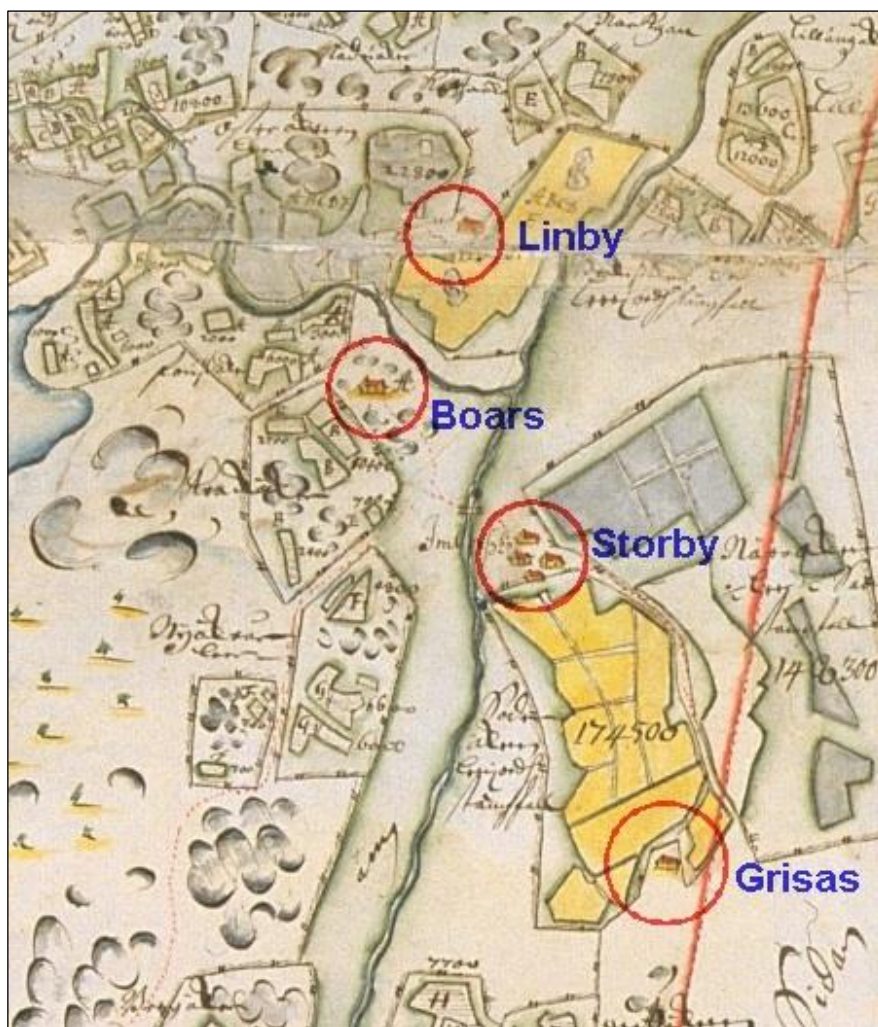
tettu oletettavasti kallion päällä olevan ohuehkon alkuperäisen maakerroksen päälle varsin drastisin menetelmin. Rakentamattomat ja muokkaamattomat (nurmikot) alat ovat usein kalliota ja monin paikoin maaperä kallion päällä on ohut. Tonttimaiden laitamilla ei pelloissa havaittu merkkejä muinaisjäänöksistä. V. 2007 muinaisjäänösrajauksiin sisältyy myös kivikkoisia ja jyrkkiä rinteitä joissa tuskin voi mitään muinaisjäänöstä olla.

Vanhat tonttimaat ja niiden liepeet katsottiin siinä määrin tuhoutuneiksi että niitä ei ole mielestämme syytä pitää edes osittain muinaisjäänöksinä. Muinaisjäänöksiksi aiemmin merkityt kohteet Grimas (1000010841), Storby (1000010838), Broas (1000010840) ja Linby (1000010839) ehdotetaan luokiteltaviksi kokonaan tuhoutuneiksi muinaisjäänöksiksi, jolloin ne eivät ole muinaismuistolain mukaisia suojelukohteita, mutta ovat Museoviraston ohjeistuksen mukaan historiallisesti merkittäviä kulttuuriperintökohteita.

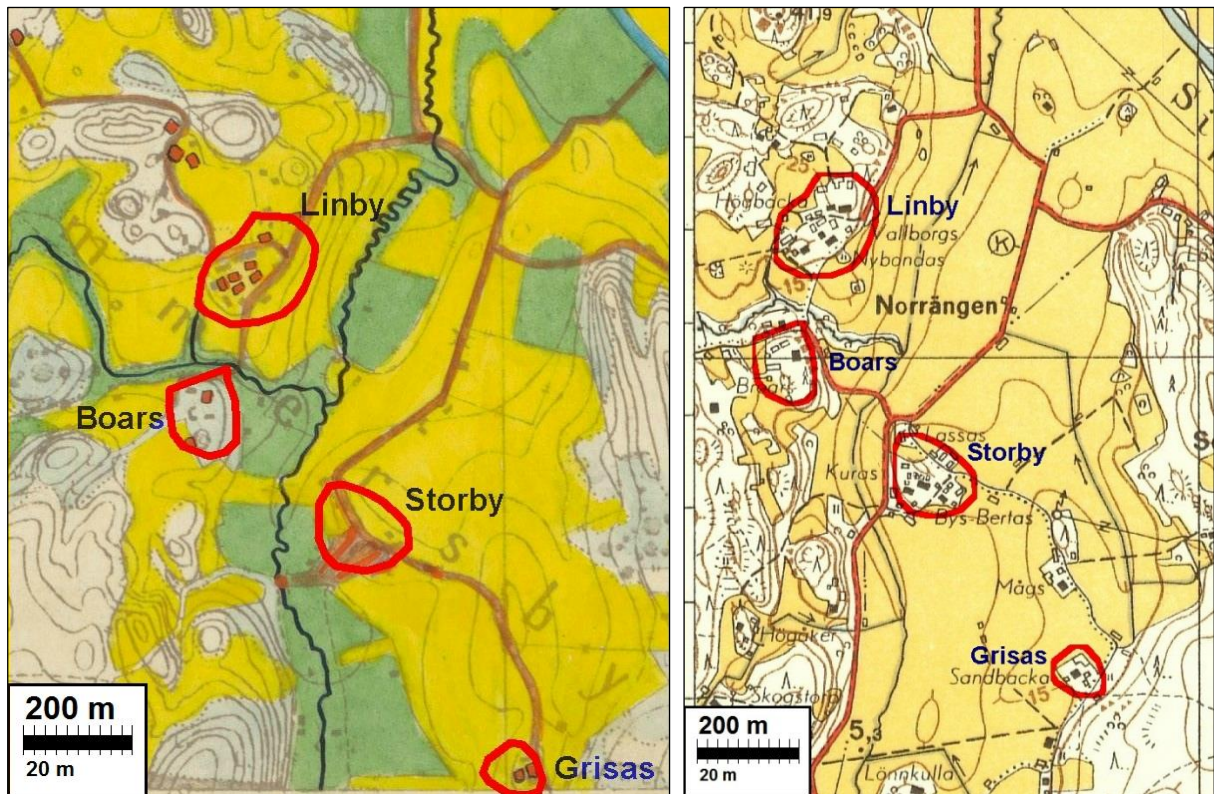
30.1.2015

Timo Jussila

### Kartat

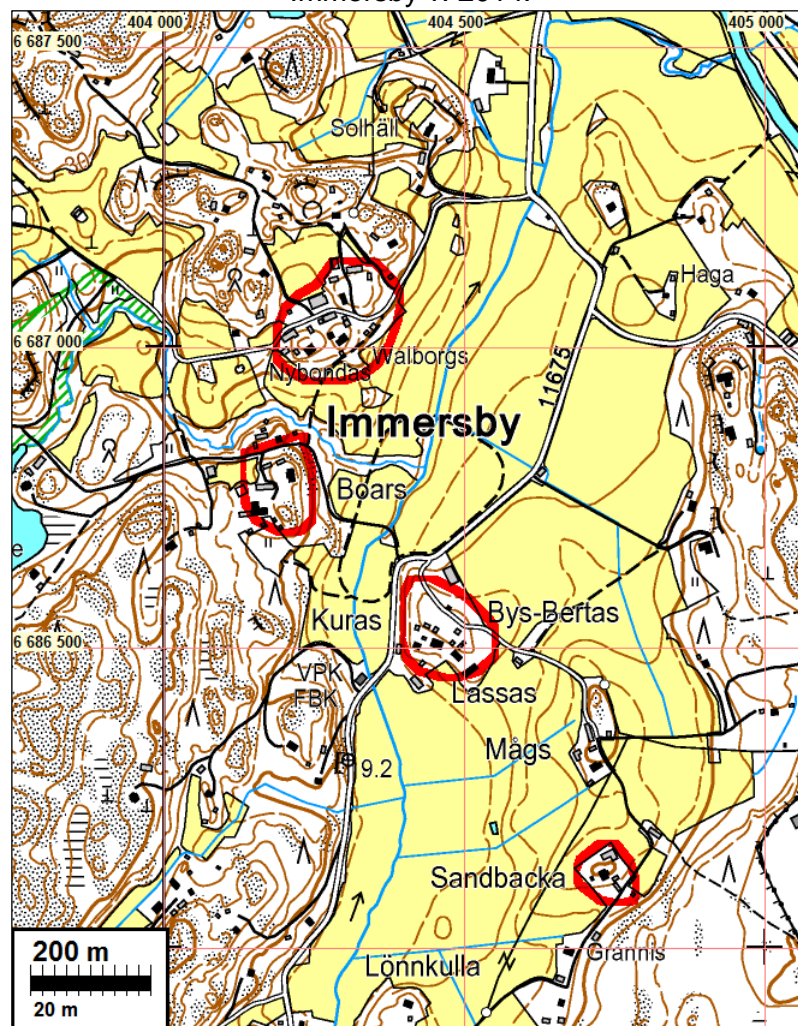


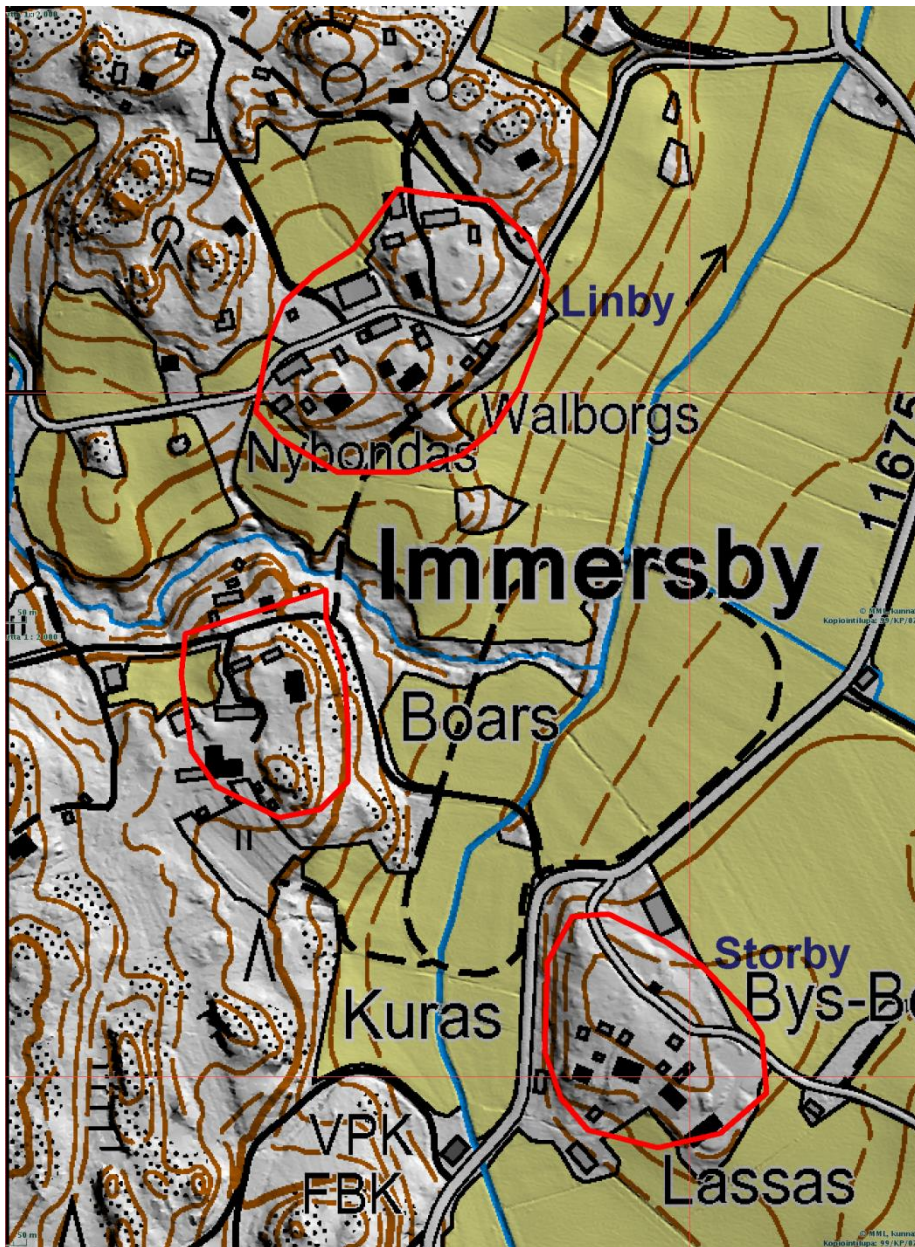
Immersby v. 1698 (B43 2/1)



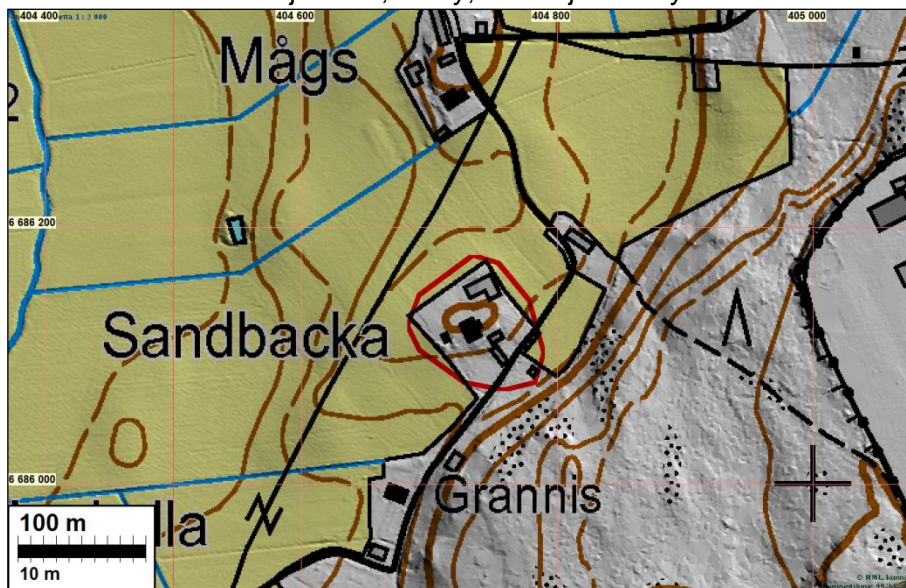
Immersby 1873 topografikartalla ja v. 1950 peruskartalla. Päälle on punaisella merkitty Suhosen v. 2007 määrittämät mahdolliset muinaisjäännösalueet.

Immersby v. 2014.





Pohjoisosa, Linby, Boars ja Storby



Eteläosa, Grisas

## Kohteet

### **SIPOO IMMERSBY, BROAS**

Mjtunnus: 1000010840  
Rauh.lk: tuhoutunut muinaisjäännös (ei ole suojelukohde), kultt. hist merkittävä kohde.  
Ajoitus: historiallinen  
Laji: asuinpaikka: kyläpaikat

Koordin: N: 6686 815 E: 404 195  
X: 6689 043 Y: 2570 174  
P: 6689 623 I: 3404 326

Tutkijat: Suhonen 2007 inventointi, Jussila 2014 inventointi

Sijainti: Paikka sijaitsee Sipoon vanhasta kirkosta 7,0 km etelään.  
Huomiot: Muinaisjäännösrekisteri (Suhonen 2007): Tonttimaa on pysynyt käytössä nykyai-  
kaan saakka. Tontin ilme on vanhankaltainen ja ryhmäkylämäinen. Alueella on se-  
kä raskas- että kevytrakenteisia taloja. Rakennukset näyttävät olevan tonttimaan  
parhailla paikoilla. Rakentamatonta tilaa on lähinnä pihoidilla ja laidoilla. Lisäksi  
merkittävä osa tonttimaasta on hevoshakana.



Muinaisjäännösrekisterin rajausta (syksy 2014)

Jussila & Sepänmaa 2014:

Vanha tonttimaa on avokallion reunalla. Metsämaa vanhan rajauksen sisällä on käytännössä kalliota tai kivistä moreenia, oletettavasti ohuena maakerroksena. Nykyisen pihamaan alue on tasaista lakea, mutta rakennettua. Sen länsipuolella rinne joka hevoshakana (ei tarkastettu tarkemmin). Vanhan tonttimaan on täytynyt sijaita nykyisen rakennuksen ja sen pihapiirin alueella. Mielestämme vanhaa tonttimaata on turha tällä paikalla muinaisjäännöksenä rauhoittaa – tuskin on jäljellä ainakaan laajempia kerrostumia vanhimmasta asutuksesta.



Taustalla mäen päällä Boarsin vanhaa talotonttia. Kuvattu Linbyn eteläpuolelta.

Taustalla mäen päällä näkyy Boarsin päärakennus. Kuvattu länteen.



### **SIPOO IMMERSBY, GRISAS**

Mjtunnus: 1000010841  
 Rauh.lk: tuhoutunut muinaisjäännös (ei ole suojelukohde), kultt. hist merkittävä kohde.  
 Ajoitus: historiallinen  
 Laji: asuinpaikka: kylänpaikat



Koordin: N: 6686 136 E: 404 737  
X: 6688 388 Y: 2570 746  
P: 6688 943 I: 3404 868

Tutkijat: Suhonen 2007 inventointi, Jussila 2014 inventointi

Sijainti: Paikka sijaitsee Sipoon vanhasta kirkosta 7,7 km etelään.

Huomiot: Muinaisjäännösrekisteri (Suhonen 2007): Tonttimaa on pysynyt käytössä nykyai-  
kaan saakka. Tontti on säilyttänyt vanhakantaisen ilmeensä. Tontilla on sekä ras-  
kas- että kevytrakenteisia taloja. Rakennukset näyttävät olevan tonttimaan parhail-  
la paikoilla. Rakentamaton tilaa on lähinnä piholla ja laidoilla. Rakennukset ovat  
erittäin huonossa kunnossa.

Jussila & Sepänmaa 2014:

Vanha tonttimaa sijaitsee matalalla, hivenen ympäröivästä pellostä kohoavalla  
kumpareella ja siitä itään laskevassa loivassa rinteessä. Tonttimaa on nyt piha-  
maana ja osin rakennettu. Mielestämme - ottaen huomioon että paikka on ollut ”tii-  
viisti” asuttuna ja käytettynä kautta aikain nykypäivään – ei pihamaata olisi syytä  
pitää kiinteänä muinaisjäännöksenä (koekuoppia ei sinne tehty). Ympäröivässä  
pellossa ei havaittu mitään mainittavaa.



Muinaisjäännösrekisterin rajaus (syksy 2014)



Vanha ja nykyinen tonttimaa pellon takana, kuvattuna etelästä. ja alla pohjoisesta.



### **SIPOO IMMERSBY, LINBY**

Mjtunnus: 1000010839

Rauh.lk: tuhoutunut muinaisjäänös (ei ole suojelukohde), kultt. hist merkittävä kohde.

Ajoitus: historiallinen

Laji: asuinpaikka: kylänpaikat

Koordin: N: 6687 012 E: 404 276

X: 6689 243 Y: 2570 246

P: 6689 820 I: 3404 407

Tutkijat: Suhonen 2007 inventointi, Jussila 2014 inventointi

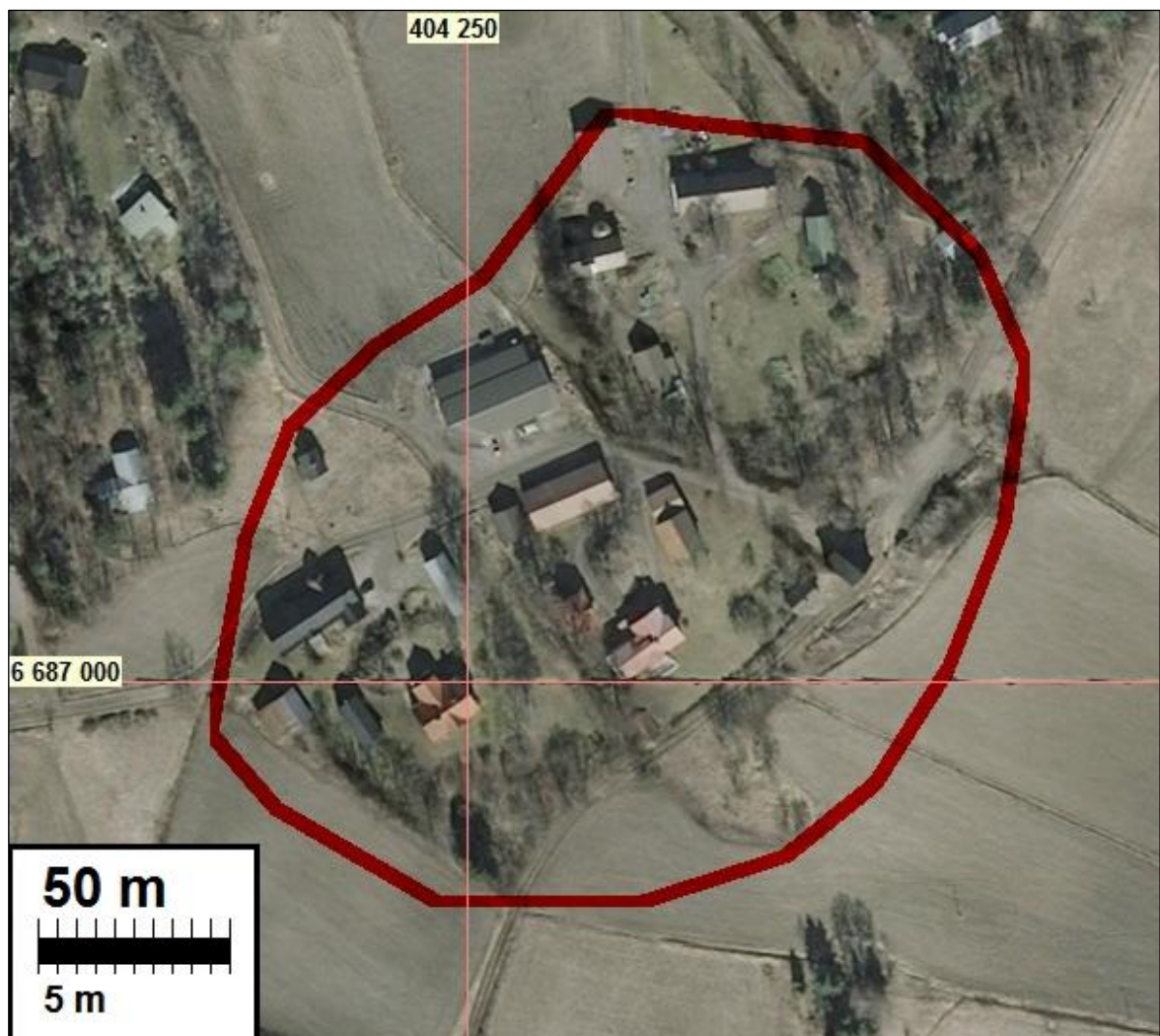
Sijainti: Paikka sijaitsee Sipoon vanhasta kirkosta 6,8 km etelään.

Huomiot: Muinaisjäänösrekisteri: Tonttimaa on pysynyt käytössä nykyaikaan saakka. Tontin ilme on säilynyt vanhakantaisena ja ryhmäkylämäisenä. Alueella on sekä raskas- että kevytrakenteisiä taloja. Rakennukset näyttävät olevan tonttimaan parhail-

la paikoilla. Rakentamatonta tilaa on lähinnä pihoiden ja laidoiden. Eräät rakennukset ovat korkeiden terassien päällä. Näillä paikoilla saattaa olla paksut kulttuurikerrokset, ellei kyseessä ole modernien kellarien rakentamisesta

Jussila & Sepänmaa 2014:

Vanha ja vanhin tonttimaata on sijainnut alla olevaan karttaan piirretyt rajauksen eteläosassa, missä nyt kahden talon rakennukset ja hoidettu nurmikkopihamaata. Koillisosassa on korkeammalla tasolla. Sen maasto on muihin ilmansuuntiin kuin pohjoiseen jyrkästi laskevan kumpareen tasaista lakea. Siellä ilmakuvassa näkyvät metsäiset alat ovat kivikkoista rinnettä. Ympäröivissä pelloissa ei havaittu mitään mainittavaa. Ydinalue – etelä-lounaisosa – on kauttaaltaan rakennettua ja varsin muokattua pihamaata – läntisempi pihamaa vaikuttaa maaperältään perusteellisesti ”käännettyä”. Vaikuttaa siltä että siellä kallio on paikoin varsin lähellä maanpintaa. Koillisosassa on mäen päällä, rakennusten välillä laaja kenttä, nurmikkoinen mutta ehkä vähemmän muokatulta vaikuttava. Vanhan karttamateriaalin mukaan sinne on rakennettu myöhemmin (ilmeisesti 1800-luvulla). Kyseinen rakentamaton lakialue on ainoa vähemmän muokattu alue Suhosen rajauksen sisällä – siellä on myös paikoin kalliopinta esillä (ellei isoja maakiviä). Ok kuitenkin hyvin ilmeistä että koillisosa alueesta on tullut ”tonttimaaksi” vasta myöhemmin ja edustaa alueen nuorinta kerrostumaa. Sillä perusteella emme koillisosan tasannetta muinaisjäännökseksi esitä. Muutoin aluetta voidaan pitää arkeologisessa mielessä tuhoutuneena.





Taustalla Linbyn vanhan tonttimaan länsilaitaa, kuvattu länteen.  
Alla kuvattuna kauempaa lännestä



Tontin länsiosaa taustalla, pohjoisesta.



Tontin pohjoispuolta itään. Taustalla koillisosaa.



Suhosen rajauksen koillispäästä etelään, koillisosaa.  
Koillisosan kumpareta taustalla



**SIPOO IMMERSBY, STORBY**

Mjtunnus: 1000010838  
 Rauh.lk: tuhoutunut muinaisjäänös (ei ole suojelukohde)  
 Ajoitus: historiallinen  
 Laji: asuinpaikka: kylänpaikat

Koordin: N: 6686 519 E: 404 450  
 X: 6688 759 Y: 2570 442  
 P: 6689 327 I: 3404 581

Tutkijat: Suhonen 2007 inventointi, Jussila 2014 inventointi

Sijainti: Paikka sijaitsee Sipoon vanhasta kirkosta 7,3 km etelään.

Huomiot: Muinaisjäänösrekisteri (Suhonen 2007): Tonttimaa on pysynyt käytössä nykyai-  
 kaan. Tontin ilme on edelleen vanhakantainen ja ryhmäkylämäinen. Alueella on  
 sekä raskas- että kevytrakenteisiä taloja. Rakennukset näyttävät olevan tontti-  
 maan parhailla paikoilla. Rakentamatonta tilaa on lähinnä piholla ja laidoilla. Aino-  
 astaan luoteessa on laajempi rakentamaton alue.



Jussila & Sepänmaa 2014: Alue on pyöristetyn kolmion muotoinen laakea kumpare, jossa kolmion kärki pohjoiseen. Tontin eteläosa on melko tiheästi rakennettu ja maaperä vaikuttaa olevan pääosalla aluetta raskaasti muokattu. Koillisosassa, tien koillispuolella on arkeologisesta näkökulmasta täysin tuhattu. Pohjoisosan länsipuoli on vanhaa peltoa, nyt niittyä. Vuoden 1950 peruskartalla pohjoisosassa on peltoa, kumpareen pohjoisin kärki niittyä. Käytettävissä olleiden vanhojen karttojen perusteella kylätontin ydin, eli talot ovat sijoittuneet kumpareen etelälounaisosaan ja sen loivemmille rinteille. Pohjoisosan niityllä ei käsikairauksen perusteella havaittu muuta kuin pellon muokkauskerrosta – on oletettavissa että kumpareen pohjoiskärjen alueella ei ole taloja ollut tai jäljet niistä ovat sekoittuneet peltoon. Kylätontin ydinalue on kuitenkin silmänvaraisesti ja pintapuolisesti tarkasteltuna käytännössä tuhoutunut lähes kokonaan.



Pohjoisosan länsipuolen vanhaa peltoa, etelään.



Pellon takana Storbyn kylätontin alue kuvattuna lännestä, tontin ydinalue tien vasemmalla puolella missä nyt rakennuksia.



Kylätonttimäen pohjoisosan itäpuolta

---